



Fundación IAI Foundation

SEMINARIO A1

GENEALOGÍA CÓSMICA
El regreso al origen

GENEALOGÍA CÓSMICA: EL RETORNO AL ORIGEN

1. LA CHISPA ORIGINAL: EL CONCEPTO DE LA “SEMILLA ESTELAR”

La conciencia no surge de la materia; es la fuerza organizadora primordial que da forma a la materia. Esta premisa invierte el paradigma materialista y abre la puerta a una cosmología cuántica-espiritual.

La Semilla Estelar (Starseed) es una esencia consciente cuya primera experiencia de individuación ocurrió fuera de la biosfera terrestre. No “nació” en la Tierra; descendió a ella después de haber transitado por sistemas solares y densidades vibracionales distintas (4ª, 5ª o superiores).

Según la cosmología cuántica-espiritual, la Fuente Original (o Mónada Suprema) decide experimentar la dualidad y la separación. Para ello se fragmenta en innumerables “chispas” o Mónadas individuales. Algunas de estas chispas han permanecido en dimensiones de alta coherencia (armonía, unidad y luz consciente) durante eones, mientras otras aceptaron el desafío de descender a la densidad 3D de la Tierra.

Esta fragmentación no es una caída ni un castigo, sino un acto de amor supremo: la Fuente desea conocerse a sí misma a través de la experiencia de lo opuesto.

La nostalgia ontológica es el sentimiento profundo de “no pertenecer” aquí. No es depresión, ansiedad social ni trastorno. Es la memoria celular de entornos donde:

- La comunicación es telepática e instantánea.
- La vibración colectiva es de unidad y no de competencia.
- El tiempo no es lineal y la muerte física no existe como tal.

Conceptos clave

- Semilla Estelar / Starseed
- Mónada y fragmentación
- Nostalgia ontológica
- Dualidad como elección voluntaria

Preguntas de reflexión y ejercicios

1. ¿En qué momentos de tu vida has sentido una nostalgia que no se explica por ninguna pérdida terrenal?
2. Ejercicio: "Carta a tu Chispa Original". Escribe una carta dirigida a tu yo anterior a la encarnación terrestre. Pregúntale por qué eligió venir y qué promesa hizo.

La Semilla Estelar es conciencia antigua que voluntariamente ingresó en la densidad terrestre para cumplir un servicio. Su nostalgia no es patología; es brújula.

1. La Chispa Original: El Concepto de la "Semilla Estelar"

La conciencia no es un subproducto de la materia, sino la fuerza que la organiza. La "Semilla Estelar" (*Starseed*) se define como una esencia consciente cuya trayectoria evolutiva no comenzó en la biosfera terrestre, sino en sistemas solares y densidades de existencia distintas.

- **La Mónada y la Fragmentación:** Según la cosmología cuántica-espiritual, la fuente original se fragmenta en "chispas" para experimentar la dualidad. Algunas de estas chispas han transitado por dimensiones de mayor coherencia antes de descender al plano denso de la Tierra.
- **La Nostalgia Ontológica:** Se explora el sentimiento de "no pertenencia" no como una patología social, sino como una memoria celular de entornos donde la comunicación es telepática y la vibración es de unidad.

2. ARQUITECTURA DEL ADN: EL RECEPTOR DE FRECUENCIAS

Generalidades

- Reinterpretar el ADN más allá de la visión bioquímica.
- Entender el 97 % "no codificante" como repositorio multidimensional.
- Reconocer cómo la epigenética cósmica activa potenciales latentes.

El ADN no es solo un plano de construcción de proteínas; es una antena fractal que recibe, almacena y transmite información vibracional desde múltiples dimensiones.

El 97 % del genoma humano, durante décadas llamado "ADN basura", es en realidad un vasto repositorio de códigos de luz, secuencias resonantes y programas de activación multidimensional. Estos segmentos no codifican

proteínas, pero sí regulan la expresión génica y actúan como antenas para frecuencias galácticas y cósmicas.

La epigenética cósmica explica que el entorno no solo incluye alimentación, estrés o contaminantes, sino también frecuencia: sonido, luz coherente, pensamiento consciente e incluso pulsos del Centro Galáctico. La intención enfocada y la emoción elevada pueden “encender” o “apagar” marcadores genéticos, activando dones estelares dormidos (clarividencia, telepatía, sanación, etc.).

Cada base nitrogenada (adenina, timina, citosina, guanina) vibra a una frecuencia específica. Cuando estas frecuencias entran en resonancia con pulsos emitidos por el Centro Galáctico (especialmente durante alineaciones como el “Gran Despertar”), se produce un “encendido” masivo de códigos latentes.

Conceptos clave:

- Antena fractal
- ADN no codificante / repositorio vibracional
- Epigenética cósmica
- Resonancia de nucleótidos

Preguntas de reflexión y ejercicios

1. ¿Qué hábitos de pensamiento y emoción podrían estar “apagando” tu potencial estelar?
2. Ejercicio diario (21 días): 10 minutos de toning (vocalización de sonidos armónicos) + visualización de luz dorada recorriendo tu ADN. Registra cambios en sueños, intuición o energía.

Tu ADN es un receptor vivo de frecuencias estelares. El 97 % “basura” es tu biblioteca cósmica esperando ser activada por intención y coherencia.

El Receptor de Frecuencias

Superamos la visión del ADN como simple plano de construcción de proteínas para entenderlo como una antena fractal.

- **ADN "Basura" vs. ADN Multidimensional:** El 97% del genoma, antes mal llamado "basura", es en realidad un repositorio de información vibracional y códigos de luz latentes.
- **Epigenética Cósmica:** La intención y la frecuencia del entorno (sonido, luz, pensamiento) pueden "encender" o "apagar" ciertos marcadores genéticos. El ADN actúa como un puente entre la tercera dimensión y el campo de punto cero.
- **La Resonancia de Nucleótidos:** Cada base nitrogenada vibra a una frecuencia específica que puede entrar en resonancia con pulsos emitidos por el Centro Galáctico.

3. CARTOGRAFÍA ESTELAR: NÚCLEOS DE ORIGEN Y VIBRACIÓN

Generalidades

- Identificar las firmas vibracionales de los principales sistemas de origen.
- Reconocer tu propio arquetipo de misión a través de la resonancia personal.

Contenido desarrollado Cada sistema estelar emite una "firma de frecuencia" única que impregna la conciencia que se origina allí. Al encarnar, traemos esa firma y su correspondiente misión.

Sistema Estelar	Características Vibracionales	Arquetipo de Misión
Pléyades	Armonía, amor incondicional, creatividad	Educadores de la empatía y sanación a través del arte
Sirio	Tecnología sagrada, geometría sagrada, orden mental	Guardianes del conocimiento cuántico y activación de códigos
Arcturus	Protección, maestría mental, sanación emocional	Arquitectos de nuevas estructuras sociales y sanadores planetarios
Orión	Transmutación de dualidad (luz/sombra)	Líderes de la soberanía espiritual y liberación de victimismo
Andrómeda	Libertad absoluta, pensamiento de vanguardia	Rompedores de sistemas obsoletos y visionarios de nuevas realidades

Cómo descubrir tu origen:

- Meditación guiada con visualización de la estrella.
- Resonancia emocional al leer las descripciones.
- Sincronicidades (números, nombres, sueños).

Conceptos clave

- Firma de frecuencia estelar
- Arquetipo de misión
- Resonancia personal

Preguntas de reflexión y ejercicios

1. ¿Con qué sistema sientes mayor afinidad emocional? ¿Por qué?
2. Ejercicio: Meditación de 15 minutos con la imagen o coordenadas del sistema elegido. Pregunta: “¿Qué misión vine a cumplir aquí y ahora?”

Tu sistema de origen no es solo un “hogar”; es un conjunto de talentos, lecciones y responsabilidades específicas que trajiste a la Tierra.

3. CARTOGRAFÍA ESTELAR: NÚCLEOS DE ORIGEN Y VIBRACIÓN

Cada sistema estelar emite una "firma de frecuencia" que moldea la personalidad y el propósito de la conciencia que se origina allí:

Sistema Estelar	Características Vibracionales	Arquetipo de Misión
Pléyades	Armonía, sanación a través del arte y el amor.	Educadores de la empatía.
Sirio	Tecnología sagrada, geometría y orden mental.	Guardianes del conocimiento cuántico.
Arcturus	Protección, dominio de la mente y sanación emocional.	Arquitectos de nuevas estructuras sociales.
Orión	Transmutación de la dualidad (luz/sombra).	Líderes de la soberanía espiritual.
Andrómeda	Libertad, expansión y pensamiento de vanguardia.	Rompedores de sistemas obsoletos.

4. RENACIMIENTO EN LA TIERRA COMO SERVICIO

Generalidades

- Entender la encarnación como acto voluntario de servicio.
- Reconocer la Tierra como nodo de integración galáctica.

Contenido desarrollado Las Semillas Estelares no vienen a la Tierra por castigo kármico. Vienen por contrato de encarnación voluntario. La Tierra es un "nodo de integración" donde se resuelven conflictos galácticos a través de la experiencia humana.

Al encarnar en un cuerpo denso, la Semilla Estelar actúa como ancla de luz. Su mera presencia eleva la frecuencia colectiva y permite que Gaia (la conciencia planetaria) ascienda. Esta es la Lógica de la Infiltración de Luz: miles de almas de alta vibración han ingresado en las últimas décadas para formar una red de anclaje que estabiliza el salto cuántico planetario.

Conceptos clave

- Contrato de encarnación
- Nodo de integración galáctica
- Teoría Gaia y ascensión planetaria

Ejercicio: Escribe tu "Contrato de Encarnación" en primera persona como si lo estuvieras renovando ahora. Firma y fecha.

Resumen Viniste voluntariamente para servir. Tu presencia es el servicio.

Renacimiento en la Tierra como Servicio

¿Por qué una conciencia de alta vibración elegiría la limitación física de la Tierra?

- **El Contrato de Encarnación:** No estamos aquí por castigo (karma punitivo), sino por un **voluntariado cósmico**. La Tierra es un "nodo de integración" donde se resuelven conflictos galácticos a través de la experiencia humana.
- **La Lógica de la Infiltración de Luz:** Al encarnar, la semilla estelar actúa como un "ancla" de frecuencias elevadas dentro de una red de baja

densidad, permitiendo que el planeta mismo ascienda en su nivel de consciencia (Teoría Gaia).

5. COMUNICACIÓN INTERDIMENSIONAL: SINTONÍA CON EL LINAJE

Generalidades

- Activar la comunicación con el linaje estelar sin herramientas externas.
- Dominar tres técnicas básicas de sintonización.

El Campo Morfogenético Galáctico es el equivalente cósmico del campo morfogenético familiar: heredamos no solo traumas biológicos, sino también dones, conocimientos y guías de nuestra familia estelar.

Técnicas de sintonización (practicar en orden):

1. Silencio Bioeléctrico (5-10 min diarios) Aquieta el sistema nervioso (técnica 4-7-8 o meditación sin mantra). Detectarás señales sutiles como zumbidos, colores o descargas eléctricas suaves.
2. Visualización Geométrica Usa los sólidos platónicos (especialmente tetraedro y merkaba) para crear un canal protegido. Visualiza el sólido girando alrededor de tu corazón y proyecta una llamada clara a tu linaje.
3. Sueño Consciente / Estado REM Antes de dormir, repite: "Me encuentro con mis guías estelares en estado de lucidez y recuerdo al despertar". Lleva libreta al lado de la cama.

Conceptos clave

- Campo Morfogenético Galáctico
- Silencio Bioeléctrico
- Visualización Geométrica
- Sueño Consciente

La comunicación es tu derecho de nacimiento. Solo necesitas ajustar el dial interno.

La comunicación no requiere tecnología externa, sino el ajuste del dial interno.

- **El Campo Morfogénético Galáctico:** Así como heredamos traumas y dones de nuestros ancestros biológicos, estamos conectados al campo de nuestra "familia estelar".
- **Técnicas de Sintonización:**
 1. **Silencio Bioeléctrico:** Aquietar el sistema nervioso para detectar señales sutiles.
 2. **Visualización Geométrica:** Uso de sólidos platónicos para establecer un canal de comunicación seguro.
 3. **Sueño Consciente:** El estado REM como espacio de formación y encuentro con guías de otros astros.

6. EL CUERPO COMO ANTENA: BIOFOTÓNICA Y PULSO UNIVERSAL

Generalidades

- Entender la biofotónica como prueba científica de nuestra naturaleza lumínica.
- Aprender a restaurar y amplificar el pulso coherente.

Contenido desarrollado La biofotónica estudia los fotones ultra-débiles que emiten todas las células vivas. Cuando estamos alineados con nuestra genealogía cósmica, la coherencia y cantidad de esta emisión luminosa aumentan drásticamente.

Prácticas para restaurar el pulso:

- Luz solar consciente (10-20 min al amanecer).
- Agua estructurada (expuesta a sol, sonido 528 Hz o pirámides).
- Respiración rítmica 4-4-4-4 (coherencia cardíaca).
- Alimentación viva y minimizar campos electromagnéticos artificiales.

Conceptos clave

- Biofotónica
- Emisión de biounidades de luz
- Coherencia lumínica

Ejercicio: Medición subjetiva de "brillo interno" antes y después de 7 días de práctica diaria. Nota cambios en vitalidad y claridad mental.

Tu cuerpo ya es una antena. Solo necesitas limpiarla y sintonizarla.

La ciencia de la Biofotónica (estudio de los fotones emitidos por organismos vivos) valida nuestra conexión lumínica.

- **Emisión de Biounidades de Luz:** Nuestras células se comunican mediante destellos luminosos ultra-débiles. Cuando estamos alineados con nuestra genealogía cósmica, la coherencia de esta emisión aumenta.
- **Restauración del Pulso:** El uso de la luz solar, el agua estructurada y la respiración rítmica ayuda a que el cuerpo físico soporte las nuevas frecuencias de información que están llegando desde el sol central.

7. INTEGRACIÓN FINAL: VIVIR LA IDENTIDAD CÓSMICA

Generalidades

- Evitar el bypass espiritual.
- Encarnar simultáneamente la humanidad y la estelaridad.
- Reclamar soberanía espiritual.

El objetivo no es “escapar” de la Tierra, sino traer el Cielo a la Tierra.

Equilibrio Multidimensional:

- Honra tu humanidad (emociones, cuerpo, relaciones, responsabilidades).
- Honra tu estelaridad (recuerda tu misión y frecuencia). Evita el “bypass”: negar el dolor humano para refugiarte en la identidad estelar es inmaduro.

Soberanía Espiritual: Al reconocer tu patrimonio universal, dejas de buscar gurús, salvadores o validación externa. Te conviertes en co-creador consciente de la realidad.

Práctica (ceremonia de activación):

1. Círculo de intención.
2. Activación colectiva de ADN (toning + visualización).
3. Firma del “Pacto de Soberanía”: “Soy humano y cósmico. Traigo el Cielo a la Tierra aquí y ahora.”

Conceptos clave

- Equilibrio multidimensional
- Bypass espiritual
- Soberanía espiritual
- Co-creación

Has regresado al Origen. Ahora el Origen vive a través de ti.

Glosario rápido

- Semilla Estelar: Conciencia de origen extraterrestre/voluntario.
- Epigenética cósmica: Modulación de genes por frecuencia e intención.
- Biofotónica: Emisión de luz celular coherente.
- Contrato de encarnación: Acuerdo pre-natal de servicio.

Bibliografía recomendada para profundizar

- "The Starseed Transmissions" – Ken Carey
- "Bringers of the Dawn" – Barbara Marciniak
- "The Biology of Belief" – Bruce Lipton (base científica)
- "Light: Medicine of the Future" – Jacob Liberman (biofotónica)

El objetivo no es escapar de la Tierra, sino traer el "Cielo" (la alta frecuencia) a la "Tierra" (la materia).

- **Equilibrio Multidimensional:** Evitar el "bypass espiritual" (negar la humanidad por la estelaridad). Se busca ser plenamente humanos y plenamente cósmicos simultáneamente.
- **Soberanía Espiritual:** Al reconocer nuestro patrimonio universal, dejamos de buscar validación externa o protección de figuras de autoridad, asumiendo nuestra responsabilidad como co-creadores de la realidad.

Ejercicio de Activación Sugerido

Visualización del Pilar de Luz:

Inhale profundamente imaginando un filamento de oro que conecta su glándula pineal con el corazón de su estrella de origen. Al exhalar, expanda

esa frecuencia a través de su ADN, permitiendo que la información latente se traduzca en una certeza interna de propósito.

La Genealogía Cósmica nos recuerda que el vacío del espacio no está vacío; está lleno de inteligencia y de parientes. Al recordar nuestro origen, la soledad se disuelve y somos libres para actuar desde el amor y la sabiduría universal, transformando nuestra realidad cotidiana en un acto de servicio sagrado.

UN ÁRBOL ÚTIL PARA LA BIOMEDICINA

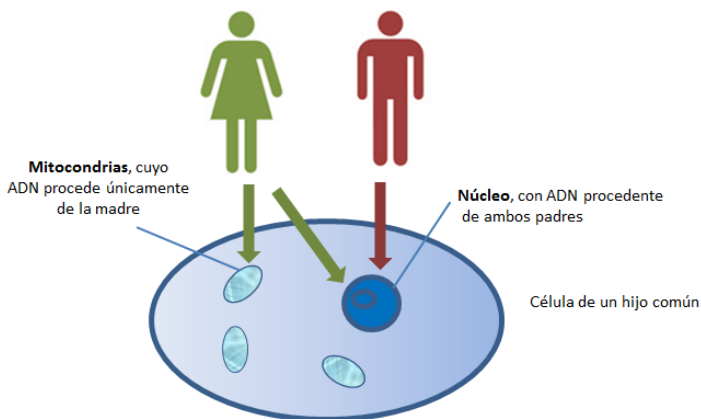
Los investigadores han utilizado este inmenso árbol genealógico para estudiar cómo se heredan ciertas características, como la longevidad, un aspecto genético del que no se tenían datos concluyentes hasta ahora y del que se pensaba que dependía de la interacción de varios genes.

¿Qué vivamos más tiempo depende de la competencia entre distintos genes? Para este análisis, Erlich y sus colegas han estudiado los datos de 3 millones de parientes nacidos entre 1600 y 1910 y que habían vivido más de 30 años. De ellos, sólo el 16% presenta una longevidad que pudiera explicarse por causas genéticas. Los genes que favorecen a alargar la vida sólo la aumentan en cinco años, una cifra pequeña si se compara con aspectos que tienen que ver con nuestros hábitos, como el tabaquismo, que la reducen en diez.

Además, al llevar estos datos al gran árbol genealógico, los científicos han comprobado que los genes de la longevidad no interactúan entre ellos, algo contrario a lo que se creía hasta ahora. El estudio dismantela esta teoría ya que de llegar a interaccionar habrían encontrado una mayor correlación entre individuos estrechamente emparentados. Y, aunque sí existe una relación entre la longevidad y el grado de parentesco, se descarta que la interacción entre esos genes afecte a su herencia.

La antropología, la investigación biomédica y la salud pública pueden ahora abordar distintas cuestiones con este nuevo método que estudia el parentesco a gran escala. El mismo Erlich ha avanzado a este medio que se propone seguir esta línea de investigación para entender otros aspectos. "Tenemos datos sobre tasas de fertilidad, que es otro rasgo difícil de analizar", ha destacado el científico.

El hecho es que no contamos aún con bases de datos de ADN tan antiguas y completas respecto a una sola persona para responder con resultados reales, pero con los conocimientos actuales sobre transmisión y patrones de combinación genética en humanos sí se podría realizar una estimación. Y de hecho la podemos encontrar en el blog de Graham Coop, miembro del Departamento de Evolución y Ecología de la Universidad de California en Davis, cuya propuesta voy a intentar explicar. Habrá que entrar en algunos conceptos un tanto áridos de genética y formulación, pero serán el soporte necesario para evaluar si nos parece correcta la hipótesis.

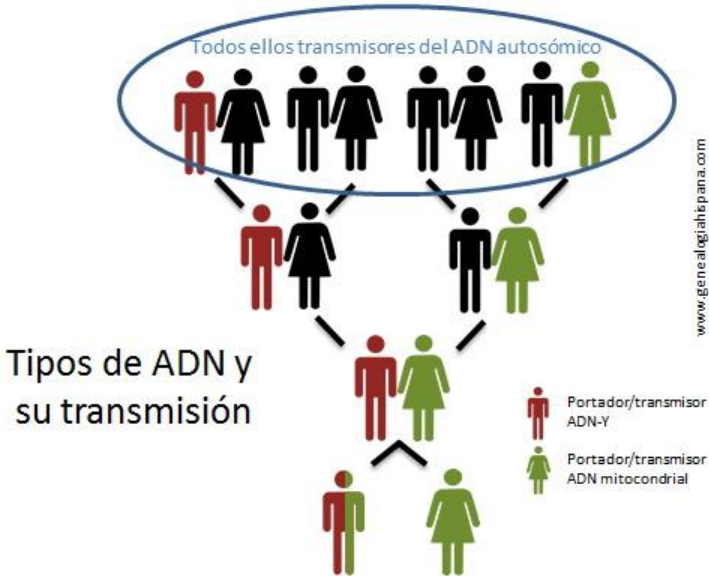


La desigual transmisión del ADN

El punto de partida será definir qué entendemos por material genético y cual es el mecanismo de transmisión entre generaciones. Volviendo a los criterios expuestos en fundamentos del ADN, consideraremos que el ADN de cada persona es el conjunto contenido en los 23 pares de cromosomas presentes en las células humanas más el material genético que almacenan sus mitocondrias.

Las mitocondrias se heredan íntegramente de la madre, lo que quiere decir que en cada generación de antepasados solo contamos con un donante de ADN mitocondrial, que sería la abuela materna directa enésima. Igualmente restrictivo para los hombres es la transmisión del cromosoma masculino Y, necesariamente presente en el par de genes 23; todo varón tiene un solo donante de este cromosoma en cada generación anterior, procedente siempre de su padre, y en cada generación anterior sólo hay un origen, el abuelo paterno directo enésimo. Por tanto, en cuanto a estos dos

componentes de nuestro ADN ya conocemos la respuesta; tan solo tendremos 2 antepasados genéticos sea cual sea la generación que consideremos.

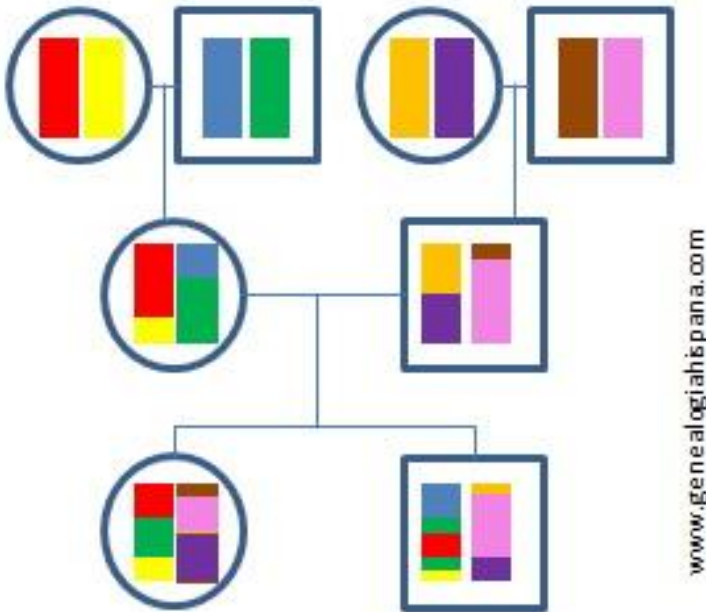


Donde sí hemos heredado efectivamente un conjunto de material genético de muchos de nuestros antepasados es en los restantes 22 pares de cromosomas no sexuales (numerados del 1 al 22 y denominados autosomas) así como en el cromosoma o cromosomas X del par 23 que determinan el sexo femenino (hará uno de ellos en los hombres y dos en las mujeres). Estos últimos cromosomas, siguen un patrón de transmisión diferente al resto por cuanto pueden ser dobles en las mujeres o uno solo en los hombres y tienen oportunidad o no de combinarse. Para simplificar el análisis nos centraremos en los primeros 22 pares ya que las conclusiones serán esencialmente las mismas. Veamos cómo se transmiten los autosomas.

Cada persona recibe de sus padres un 50% de material genético autosómico. Cada progenitor le transmite 22 cromosomas que se unen a otros tantos y forman los nuevos 22 pares. Estos cromosomas que lega cada progenitor son el resultado de que sus propios pares de cromosomas, nombrados siempre por pares puestos que físicamente son dos larguísimas hebras unidas permanentemente, se desligan para unirse al material genético del otro progenitor. Si simplemente se desunieran las hebras y se transmitiera íntegramente una de ellas, estaríamos legando a nuestro hijo un cromosoma

idéntico al que heredamos de uno de nuestros padres. En ese caso, el hijo tendría 22 pares de cromosomas, mitad del padre y mitad de la madre exactamente iguales a los que podríamos encontrar repartidos entre los respectivos cuatro abuelos. Y esto querría decir que nuestros 22 pares sólo tendrían como máximo su origen en 44 antepasados diferentes, donantes de los respectivos cromosomas, cifra que no aumentaría por muchas generaciones atrás que nos remontásemos.

Sin embargo, cuando se produce la partición de los pares de cromosomas no tiene lugar una simple desunión de las dos hebras unidas sino que se producen recombinaciones, se transfieren segmentos de una hebra a otra y la elegida es en realidad es una mezcla de ambas; por tanto, el cromosoma que heredará nuestro hijo no será una sencilla partición de nuestro par cromosómico sino un auténtico «collage» del par del que procede. Un nuevo y único cromosoma diferente a los dos que lo crearon, con segmentos de ambos en una proporción y cantidad que puede ser muy variable.



Ejemplo de transmisión de los autosomas

Los pares de cromosomas autosómicos se combinan en cada generación, dando lugar a una incesante «lotería genética». Llegamos a la clave del razonamiento, puesto que si somos capaces de determinar cuantos «trozos» diferentes de material genético hemos podido heredar de cada generación de antepasados podremos compararlo con el número total de éstos. Si el número de estos segmentos supera al de los antepasados podríamos descender de todos ellos (aunque habría que valorar el efecto de que más de un segmento provenga de un solo antepasado). Pero si hemos heredado menos segmentos que antepasados tenemos para esa determinada generación entonces será evidente que no descendemos genéticamente de todos ellos.

Comenzaremos con la sencilla fórmula que nos calcula el número de antepasados por generación. Sabiendo que esta cifra parte de 2 y se duplica a medida que retrocedemos, la cifra de antepasados vendrá dada por 2^k , siendo k el número de generaciones que consideramos. En el supuesto de partida sabemos que 15 generaciones hacia atrás teníamos 2^{15} antepasados, 32.768 personas. Menos intuitiva es la estimación de los bloques genéticos que hemos heredado de cada generación anterior. Como mínimo tenemos la certeza de que cada progenitor nos ha legado 22 bloques genéticos, que son los cromosomas que invariablemente se transmiten. Pero además hay que añadir las recombinaciones puesto que esos 22 cromosomas son en realidad un «collage» de los dos cromosomas parentales. Sin embargo, no existe una cifra fija de recombinaciones y sabemos que son más frecuentes en unos pares de cromosomas que en otros, influyendo también el hecho observado empíricamente de que la tasa de recombinaciones es mayor en las mujeres (es decir, aunque transmiten la misma cantidad de ADN, está más fragmentado que en los hombres).

Basándose en los datos experimentales, Coop considera un promedio de 33 recombinaciones esperadas por parte del material genético que nos lega cada antepasado, lo que indica que de cada uno recibiremos un conjunto de 55 bloques, 22 por cada cromosoma más 33 recombinaciones. Si lo aplicamos al total de bloques heredados de una determinada generación anterior lo formularemos como $2 \cdot (22 + 33 \cdot (k-1))$. La fórmula comienza por 2 ya que estamos calculando los bloques heredados por cada progenitor y considerando 2 progenitores. 22 son los cromosomas, 33 la cifra promedio de recombinaciones y k la generación de referencia.

TODOS PROCDEMOS DEL COSMOS

Una de las más fascinantes paradojas de la genealogía humana y que abre la puerta a una profunda reconsideración de la identidad, el origen y la pertenencia cósmica del ser humano es la consideración del origen cósmico de la especie humana, conocida en genética y antropología como la “paradoja del antepasado” o “paradoja de los ancestros exponenciales”. Efectivamente, si uno aplica una duplicación estricta de ancestros -1 padre, 2 abuelos, 4 bisabuelos, etc.-, al llegar a unas 40 generaciones atrás (aproximadamente 1.000 años si consideramos 25 años por generación), el número de ancestros teóricos -por persona- supera con creces la población mundial estimada en esa época. En el año 1000 D.C., por ejemplo, la población global rondaba los 300 millones de personas, mientras que el número teórico de ancestros de una sola persona sería de más de mil millones.

Algunos investigadores intentan resolver este aparente absurdo matemático mediante dos principios clave, por un lado la endogamia histórica, a lo largo de la historia humana, especialmente en comunidades pequeñas, aisladas o geográficamente definidas, por la que los matrimonios entre parientes lejanos (y a veces cercanos) han sido comunes, lo cual implica, según ellos, que muchos de esos “ancestros distintos” en realidad son la misma persona apareciendo en múltiples ramas del árbol genealógico. A esto se le llama pedigrí colapsado (pedigree collapse). Por otro lado, la coalescencia genética, por la que ciertos estudios genéticos muestran que todos los humanos vivos hoy compartimos un conjunto común de antepasados relativamente reciente —el llamado “ancestro común más reciente” (MRCA), que podría haber vivido tan solo hace unos 3.000 años. Yendo más atrás, todos descendemos de “Mitochondrial Eve” y “Y-chromosomal Adam”, figuras simbólicas que representan los antepasados matrilineales y patrilineales más recientes de toda la humanidad, aunque no fueron contemporáneos ni la única pareja de su época, con lo cual intentan explicar la paradoja apelando a la interconexión real y repetida de los linajes humanos a través del tiempo.

Las cosmogonías de muchas culturas, desde los Dogón de África hasta los textos védicos o los mitos sumerios, hablan de “dioses del cielo” que descendieron a la Tierra y tuvieron relación directa con los humanos. En la actualidad, esto se ha reinterpretado en la hipótesis de los antiguos astronautas, pero también en enfoques más sutiles: no como invasores tecnológicos, sino como semillas de conciencia que eligieron encarnar en este mundo para participar en su evolución.

Esta idea resuena con el concepto de que el universo está vivo y que cada ser humano es una estrella que se mueve. Si una estrella puede caer del cielo y convertirse en un cuerpo humano, ¿por qué no podrían seres de otros mundos haber elegido hacer lo mismo?

Al día de hoy, parece claro que la Tierra es un punto de convergencia cósmica, que permite exponer una analogía con los humanos que emigran entre continentes y que, para esta argumentación, resulta extremadamente precisa, pues si nosotros viajamos, nos establecemos y nos mezclamos, ¿por qué no lo harían conciencias de otros mundos? La Tierra no es un laboratorio cerrado, sino un cruce de rutas cósmicas, un lugar donde se entrelazan experiencias de múltiples orígenes. En ese sentido, la ascendencia humana no solo es terrestre, sino estelar, galáctica, incluso interdimensional.

Y esto no contradice la genética, simplemente la trasciende. El ADN podría ser el vehículo terrestre, pero la chispa que lo anima podría venir de dondequiera que la conciencia se haya manifestado antes.

Se trata pues de una ascendencia infinita, por lo que, más allá de las cifras y las paradojas numéricas, la realidad apunta a una verdad más profunda, y es que cada ser humano contiene en sí mismo el eco del universo entero. No necesitamos millones de ancestros distintos en el año 405 A.C. porque en realidad todos somos uno, y cada uno es todos. La ilusión de separación - entre humanos, entre especies, entre mundos- es solo eso: una ilusión necesaria para la experiencia encarnada.

Por eso, considerar una ascendencia cósmica no es escapismo ni fantasía, sino una forma de honrar la inmensidad que habitamos; es reconocer que somos hijos no solo de una madre y un padre, sino de la Vía Láctea, de las nebulosas, del silencio entre las estrellas. Y que, en el fondo, no hay “extranjeros” en el cosmos: todos somos viajeros que regresan a casa, una y otra vez, bajo distintos disfraces.

www.1a1.foundation